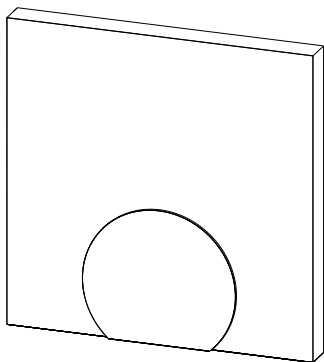


RSF 64002-00



DEU

ENG

FRA

NDL

ITA

ESP



130753.1603

► Inhoud

1	Over deze handleiding	31
	Geldigheid, bewaring en verder geven van de handleiding	31
	Symbolen en instructies	31
2	Veiligheid	32
	Doelgericht gebruik	32
	Algemene veiligheidsinstructies	32
3	Uitvoeringen	33
	Technische gegevens	33
	Conformiteit	33
4	Bediening	34
	Overzicht	34
	Inbedrijfname (incl. pairing)	34
	Radiotest	35
	Bediening	35
5	Onderhoud	36
	Verhelpen van defecten en problemen	36
	Accuvervanging	36
	Reiniging	37
6	Buitenbedrijfname	37
	Demontage	37
	Afvalverwerking	37

DEU

ENG

FRA

NDL

ITA

ESP

1 Over deze handleiding

► Geldigheid, bewaring en verder geven van de handleiding

Deze handleiding geldt voor de kamersensor van het type RSF 64002-00. Zij bevat informatie, die voor de montage en bediening van het toestel noodzakelijk zijn. Vooraleer met het toestel te werken dient deze handleiding grondig en volledig gelezen te worden.

De handleiding dient bewaard te worden en aan de volgende gebruiker doorgegeven te worden.

► Symbolen en instructies

Volgende symbolen geven aan,

- Dat een handeling dient uitgevoerd te worden
- ✓ Dat een voorwaarde dient vervuld te zijn

Veiligheidsinstructies onderscheiden zich van de tekst door horizontale lijnen:



Waarschuwing

Gevaar voor lijf en leden

Voor een gevaarlijke situatie wordt gewaarschuwd door het symbool hiernaast.

DEU

ENG

FRA

NDL

ITA

ESP

2 Veiligheid

► Doelgericht gebruik

De kamersensor Funk (RSF) is een draadloze kamersensor met geïntegreerde streefwaarde-insteller voor het basisstation Funk 24 V & 230 V BSF x0xx2-xx. Het toestel dient

- ✓ Voor de registratie van de kamertemperatuur en de instelling van de gewenste streef temperatuur in de aangesloten verwarmingszone.

Elk ander gebruik geldt als niet doelgericht, waarvoor de fabrikant geen aansprakelijkheid aanvaardt.

DEU

► Algemene veiligheidsinstructies

ENG



Waarschuwing

Levensgevaar door inslikken

FRA

Kleine kinderen kunnen accu's/afdekkappen inslikken.

NDL

- Toestel buiten het bereik van kleine kinderen monteren
 - Toestel bij vervangen van accu niet zonder toezicht laten liggen.
-

ITA

ESP

3 Uitvoeringen

► Technische gegevens

Spanningsvoorziening	2 x LR03/AAA (micro-accu) alkaline
Levensduur accu	>2 jaar
Radiotechnologie	Funk, 868 MHz SRD-band
Reikwijdte	25 m (binnenin gebouwen)
Beschermingsklasse	IP20
Omgevingstemperatuur	0 tot 50 °C
Omgevingsvochtigheid	5 tot 80 %, niet condenserend
Afmetingen (HxBxD)	86 x 86 x 22 mm
Instelbereik streeftemp.	5 tot 30 °C
Resolutie streeftemperatuur	0,2 K
Meetbereik reële temperatuur	0 tot 40 °C (int. sensor)
Meetnauwkeurigheid int. NTC	±0,3 K

► Conformiteit

Dit product heeft de CE-markering en voldoet hiermee aan de vereisten van de richtlijnen:

- ✓ 2004/108/EG met wijzigingen „Richtlijn voor de onderlinge aanpassing van de wetgevingen van de lidstaten inzake de elektromagnetische compatibiliteit“
- ✓ 2006/95/EG met wijzigingen „Richtlijn voor de onderlinge aanpassing van de wetgevingen van de lidstaten betreffende elektrische bedrijfsmiddelen binnen bepaalde spanningsgrenzen“
- ✓ „Wetgeving betreffende radioapparatuur en telecommunicatie-eindapparatuur (FTEG) en richtlijn 1999/5/EG (R&TTE)“
- ✓ 2011/65/EU „Richtlijn voor de advisering van de beperking van het gebruik van bepaalde gevaarlijke stoffen in elektrische en elektronische apparatuur“

Voor de volledige installatie kunnen verder reikende beschermingsvereisten bestaan, voor het naleven hiervan is de installateur verantwoordelijk.

DEU

ENG

FRA

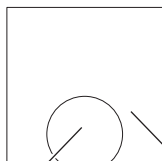
NDL

ITA

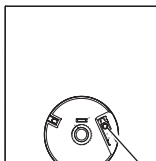
ESP

4 Bediening

► Overzicht

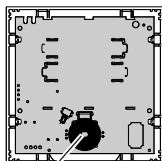


Afdekkap



Behuizing

Instelknop

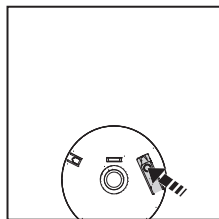


Streefwaarde-insteller

► Inbedrijfname (incl. pairing)

Voor het aansluiten (pairing) van de kamersensor dient op het basisstation de softwareversie SW 01.90 of hoger geïnstalleerd te zijn. Het paren tussen kamersensor en basisstation gebeurt via een draadloze verbinding. Hierbij dient gelet te worden op de draadloze reikwijdte van het toestel. Zou de draadloze reikwijdte niet voldoende zijn, dient de positie van de kamersensor gewijzigd te worden of de draadloze reikwijdte van het basisstation met gepaste accessoires verhoogd te worden.

- ✓ Er worden volledig opgeladen accu's gebruikt in de kamersensor.
- ✓ Geen enkel ander basisstation binnen de reikwijdte is actief in de pairing-modus.
- De pairing-modus aan het basisstation voor de gewenste verwarmingszone activeren (zie handboek van het basisstation).
- De afdekkap afnemen.
- De instelknop (zie figuur) gedurende >1 sec. indrukken voor het activeren van de pairing-modus.
- ✓ Het basisstation en de kamersensor worden met elkaar gepaird. De pairing-modus wordt zelfstandig verlaten zodra de handeling afgesloten is.
- De afdekkap opnieuw aanbrengen.



DEU

ENG

FRA

NDL

ITA

ESP

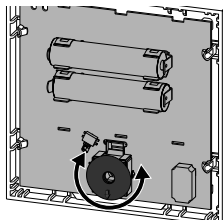
▶ Radiotest

- De instelknop gedurende 1 sec. indrukken voor het activeren van de radiotest.
- ✓ Aan het basisstation wordt de aangesloten verwarmingszone aangestuurd en al naargelang de actuele bedrijfsmodus gedurende 1 minuut in- resp. uitgeschakeld.

▶ Bediening

Het instellen van de streeftemperatuur kan onder www.ezr-home.de via de *EZR Manager Remote* of door de zich in de kamersensor bevindende streefwaarde-insteller gebeuren:

- ✓ De kamersensor is met een basisstation gepaard.
- De afdekkap verwijderen.
- De kamersensor openen.
- De streefwaardetemperatuur instellen via de streefwaarde-insteller.
- De kamersensor sluiten.
- De afdekkap opnieuw aanbrengen.



Instructie: De streefwaarde-insteller van de kamersensor kan onder www.ezr-home.de via de *EZR Manager Remote* gedesactiveerd worden. Het instellen van de streefwaardetemperatuur is na aansluiting enkel nog via de *EZR Manager Remote* mogelijk. Verdere informatie is bevat in de bijhorende handleiding.

DEU

ENG

FRA

NDL






ITA

ESP

5 Onderhoud

► Verhelpen van defecten en problemen

De signalisatie van defecten gebeurt via de verwarmingszones-LED van het basisstation, waaraan de kamersensor aangesloten is.

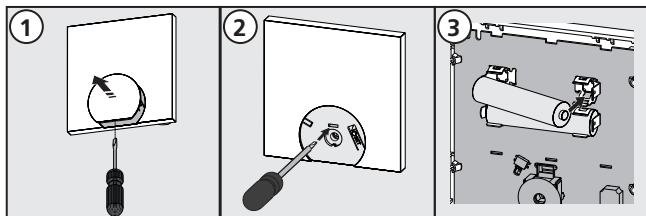
LED basisstation	Betekenis	Verhelping
Verwarmingszone Duur in sec. VZ uit  VZ aan 	Radioverbin- ding gestoord	<ul style="list-style-type: none">➤ Kamersensor opnieuw positioneren.➤ Repeater of actieve antenne installeren
Verwarmingszone Duur in sec. VZ uit  VZ aan 	Lage accuca- paciteit	<ul style="list-style-type: none">➤ Accu's vervangen
Verwarmingszone Duur in sec. VZ 	Noodbedrijf actief	<ul style="list-style-type: none">➤ Accu's vervangen➤ Radiotest starten.➤ Kamersensor opnieuw positioneren.➤ Defect toestel vervangen.

► Accuvervanging

Waarschuwing **Levensgevaar door inslikken**

Kleine kinderen kunnen accu's/afdekkappen inslikken.

- Kamersensor bij vervangen van de accu's niet zonder toezicht laten.



- De kamersensor na een vervangen van accu's door indrukken van de pairingknop activeren.

DEU

ENG

FRA

NDL

ITA

ESP

► Reiniging

Voor het reinigen enkel een droog, oplosmiddelvrij, zacht doek gebruiken.

6 Buitenbedrijfname

► Demontage

- De kamersensor demonteren.
- De accu's verwijderen.
- De kamersensor en de accu's op reglementaire wijze als afval verwerken.

► Afvalverwerking



De accu's en het toestel mogen niet met het huishoudelijk afval verwerkt worden. De exploitant is verplicht de toestellen in de overeenkomstige terugnameplaatsen af te geven. Het afgescheiden verzamelen en de reglementaire afvalverwerking van de materialen dragen bij tot het behouden van de natuurlijke hulpbronnen en garanderen een recycling, die de gezondheid van de mensen beschermt en het milieu schoont. Informatie, waar de terugnameplaatsen voor de toestellen zich bevinden, zijn te bekomen bij de plaatselijke gemeentebesturen of de afvalverwerkingsbedrijven.



Dit handboek is auteursrechtelijk beschermd. Alle rechten voorbehouden. Het mag, zonder voorafgaandelijke toestemming van de fabrikant, noch volledig noch gedeeltelijk gekopieerd, gereproduceerd, ingekort of onder eender welke vorm, zowel mechanisch als elektronisch verdergegeven worden.

© 2014

DEU

ENG

FRA

NDL

ITA

ESP

130753.1603